

# «MONTE CARLO 65».

## ПРОСТОРЫ СОБЛАЗНА

ПАВЕЛ БАГРОВ

*Этой статьёй мы начинаем серию публикаций о линейке яхт под брендом «Monte Carlo», чье появление на рынке как отдельного дивизиона знаменитой французской фирмы «Beneteau» уже наделало переполоха на яхтенном рынке, и не только европейском...*



Северное побережье Средиземноморья — средоточие соблазна. Легендарный Лазурный берег — предел мечтаний значительной части человечества. Литературные и кинематографические шедевры, повествующие о случившихся здесь переплетениях человеческих судеб, любовных драмах, похождениях сановных особ и светских львиц разошлись миллионными тиражами. Канни, Ницца, Монте-Карло... Эти названия ласкают слух и неудержимо влекут к себе миллионы туристов. Вот и мы о Монте-Карло, вернее, о верфи «Monte Carlo Yachts S.p.A.».

Мировая премьера моторной яхты этой компании — «МСУ 65» — привлекла к себе повышенное внимание взыскательной яхтенной публики на сентябрьской выставке в Каннах. Почему именно она? Ответ прост: ее «старшая сестра» «МСУ 76» уже собрала семь наград в своих номинациях и стала лодкой года. Новая яхта оказалась под стать ей. Броский дизайн и многочисленные инновации, которые обеспечили успех «МСУ 76», в полной мере присутствуют и на «младшей» модели. Младшей только по времени ее рождения, как подчеркивают на верфи.

Карло Нуволари и Дэн Ленард, признанные мэтры морского дизайна, в очередной раз продемонстрировали мастер-класс. Яхта наделена глубоко индивидуальной внешностью. Изящество экстерьера достигнуто, казалось бы, простыми и известными приемами. Решающую роль здесь играют соразмерность и пропорции. Дерзко небрежные, «брошенные» линии, формирующие рубку, нарочитая полубачность палубы и неожиданно динамичные обводы кормовой оконечности вместе формируют экспрессивный, яркий, запоминающийся облик яхты. Уже знакомая по «МСУ 76» линия фигурных иллюминаторов, представляющая новый взгляд на классическую форму bull's eye, стала визитной карточкой бренда «Monte Carlo Yachts», элементом его неповторимого стиля. Стеклопластиковое исполнение корпуса и рубки способствовали свободе выбора замысловатых, но эффектных линий и поверхностей, рождающих рафинированно-авангардный, но не вычурный дизайн. Внешне все выглядит, как чистое художественное творчество, но это только внешне. Мастерство архитектора и конструктора как раз и отразилось в том, что изящные линии подчинены не столь вкусу, но, в первую



*Лучший способ избавиться от соблазна — ему подчиниться.  
Оскар Уайльд*



очередь, функциональности и... аэродинамике!!! В результате владельцы лодки не только получают пониженный расход топлива, но и избегают от нежелательного спрея и боковых брызг на ходу в «проблемных» для всех моторных яхт зонах кокпита и флайбриджа. Подтверждает это впечатление и архитектурная находка — жесткая углепластиковая крыша флайбриджа. Глядя на ее удивительные «самолетные» формы, зализанные кромки и выверенные плоскости, трудно усомниться в том, что данная деталь прошла аэродинамические испытания.

Исполнена лодка также в русле самых современных технологий. Ведь новая яхта, так же, как и ее предшественница, является результатом сплава дизайна и технических решений. Великолепный итальянский стиль подкрепляется высокотехнологичной «начинкой», отвечающей последним требованиям безопасности, функциональности и комфорта. В этом, несомненно, помог 125-летний опыт строительства лодок группы компании «Beneteau», в которую входит верфь «Monte Carlo Yachts». Создатели нового производства не поскупились на инвестиции в усовершенствование производственных процессов. «Чтобы создать безупречный продукт, необходимо безупречное производство», — так они считают, и результат говорит в пользу этого утверждения. В процессе патентования находится способ сборки яхты: корпус и внутренняя секция (интерьерная капсула) собираются отдельно, а потом соединяются в одно целое с помощью специальных эластичных компаундов, предохраняющих швы и стыки от разрушения при знакопеременных

нагрузках в штормовом море. Это не только повышает надежность, но и позволяет уменьшить сроки строительства судна и повысить качество. Все стеклопластиковые элементы, даже самые мелкие и сложные, выполняются по RTM-технологии, т.е. вакуумным прессованием с впрыском смолы, что увеличивает прочность, одновременно уменьшая вес лодки, по сравнению с традиционными способами.

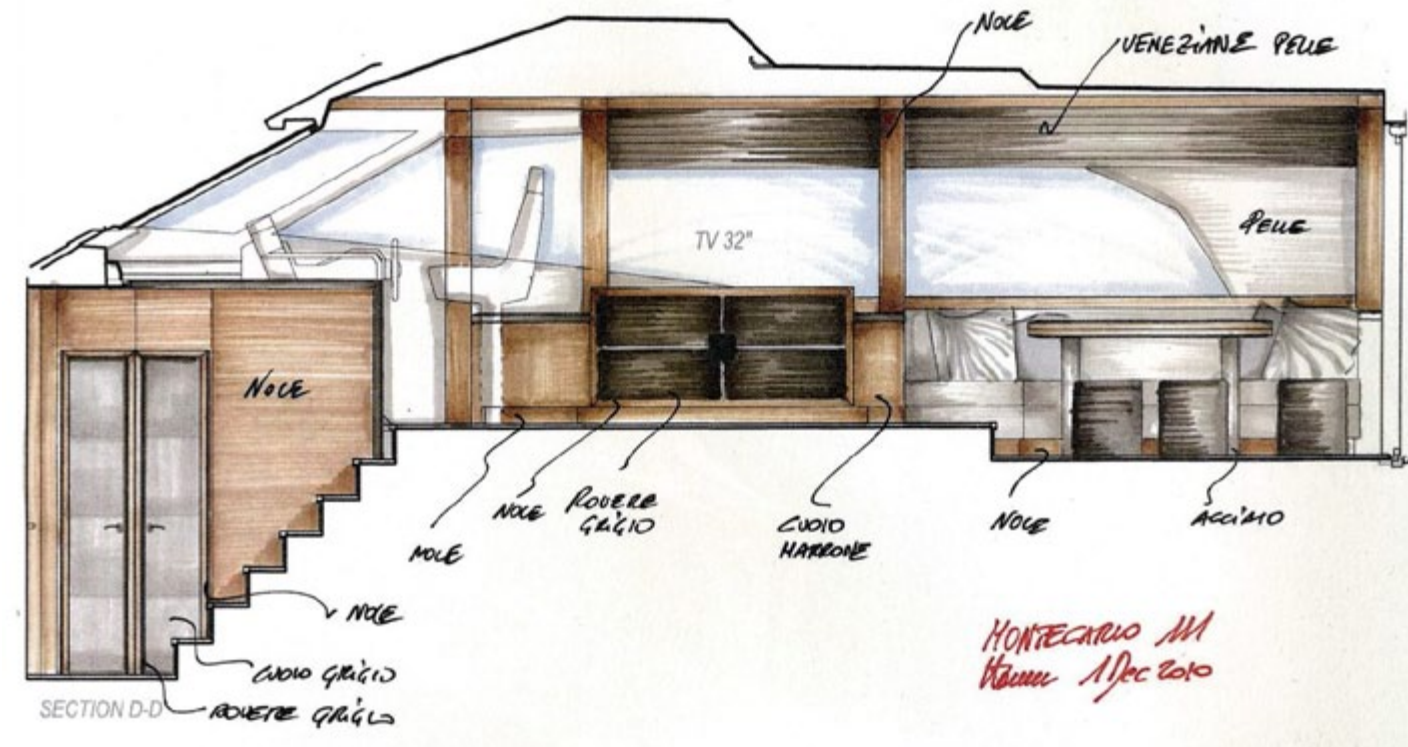
Кроме того, такой способ сборки позволяет верфи очень гибко работать с пожеланиями заказчиков. Расположение мебели, количество кают... — судостроители готовы рассмотреть и постараться воплотить самые



смелые замыслы будущих владельцев. Правда, новая «МСУ 65», которую довелось увидеть на каннской выставке, впечатляет без всяких дополнений. Углепластиковая крыша флайбриджа, интегрированная с мачтой радара, великолепные стеклянные панели, которые защищают боковые проходы вплоть до бокового входа в салон, — эти 20 метров длины вселяют в вас уверенность, что вы на борту мегаяхты.

Ощущение пространства присуще всем помещениям. Световоздушная среда доминирует в интерьерах яхты, делая их и без того немалые объемы еще крупнее. Необычное сочетание цветов традиционного тика на палубе, дерева в отделке с оттенками «стального металла» в плоскостях интерьеров и в тканевом убранстве по новому формирует «энергетику» помещений. Преобладающая в интерьере беспроегрывная шоколадно-бело-кремовая цветовая гамма формирует в помещениях для отдыха атмосферу гармонии и покоя. Спокойная роскошь отделки (орех, серый дуб, кожа и ткани от «Armani Casa» и «Rubelli») внушает почтение. Все это вместе создает позитивную эмоциональную тональность.

Композиционное построение кают на нижней палубе выполнено в традиционном для моторных яхт такого типа стиле. Каюта владельца во всю ширину судна расположена на миделе. Это самая крупная мастер-каюта в своей категории. В носовой оконечности расположена VIP-каюта, по правому борту — гос-



тевая. Для современного человека гармония — это комфорт, ему уже трудно представить свой быт без привычных удобств. Индивидуальные туалетные комнаты для каждой каюты — стандарт для «Monte Carlo Yachts», так же, как и перворазрядное оснащение и оборудование кают, позволяющие сохранить на борту практически все элементы берегового комфорта.

Главная палуба яхты четко поделена на зоны. Вся площадь бака «оккупирована»

двумя громадными мягкими лежанками для загорания и принятия воздушных ванн. Отличительная особенность — лонж-зоны разделены центральным проходом, ведущим от мостика к носовой оконечности судна. А скрывающий эту зону высокий нос судна превращает ее в полноценный открытый салон «в римском стиле».

Для отдыха на свежем воздухе служит и кормовой кокпит, но есть определенные различия. Во-первых, отдых в носу осуществляет-

ся преимущественно в положении «лежа», в корме же — в положении «сидя». Во-вторых, если бак судна — совершенно открытая территория, то ют надежно прикрыт кормовым свесом мостика. Из кокпита организованы бортовые проходы на купальную платформу и вход в помещения экипажа.

Основная площадь главной палубы занята салоном. Богато отделанная и отменно оборудованная кухня по дизайну соответствует статусу лодки, и в то же время весьма практична

## ❖ ОТ КИЛЯ ДО КЛОТИКА

и функциональна. Ее расположение — прямо у входа в салон, и возможность использовать отдельные его части как внутри, так и снаружи подчеркивает взаимопроникновение пространств, и застолье, как в салоне, так и в кокпите находится от камбуза на «расстоянии вытянутой руки». По правому борту размещен многоместный диван и складной стол приличных размеров, за которым будет удобно «снимать пробу» с готовящихся блюд. Для более основательного знакомства с кулинарной продукцией больше подходит ресторанный уголок, занимающий все пространство салона, кроме нижнего поста управления движением, по правому борту, в носу салона.

Сам по себе пост весьма привлекателен, так как, будучи информационно насыщенным и функциональным, выполнен в необычном архитектурном стиле, совмещающем элементы конструктивизма и хай-тека.

Между постом управления и ресторанной зоной организован проход на нижнюю палубу. Выход в корму из салона осуществляется через крупноформатную стеклянную сдвижную дверь, ведущую в кокпит. Далее по трапу на левом борту можно пройти наверх.

Поднявшись на мостик, понимаешь, что девизом дизайнеров при его планировке стали слова «большому флайбриджу — большие диваны». Они здесь повсюду: по левому борту, по правому борту, у поста управления, расположенного по правому борту в носу мостика и являющегося своеобразным рабочим «анклавом» в пространстве релакса.

Дорожа присутствием гостей на своей палубе, мостик делает все, чтобы удержать их надолго. Как мы уже говорили, флайбридж оснащен углепластиковой крышей, да еще с



люком на электроприводе и мягким тентом, что позволяет легко управлять «погодой в доме». Для борьбы с голодом сюда «прикомандированы» камбузный блок и барбекю. Эти обстоятельства и осознание, что на этой лодке выше только небо, делают пребывание здесь приятным и волнующим.

Яхта движется и управляется с помощью двух «MAN V8» мощностью по 1000 л.с. с приводом на прямые валы, что позволяет судну развивать полную скорость в 31 узел. Крузиная скорость составляет 27 узлов. Нам еще предстоит подробный драйв-тест, о котором мы расскажем в следующих статьях, но пока лишь можем сообщить, что в движении также участвуют автоматические интерцепторы, призванные заметно снизить дифферент и крен на переходном режиме.

Категория плавания этой яхты соответствует классу «А», стало быть, добро пожаловать в океан.

Моторная яхта «МСУ 65» — большой соблазн в прямом и переносном смысле. Как к нему относиться, каждый решает сам. Совет знатока в этой области вынесен в эпиграф. ❖



### «МСУ 65»

Длина, м .....	<b>19,60</b>
Ширина, .....	<b>5,18</b>
Осадка, м .....	<b>1,32</b>
Водоизмещение, т .....	<b>33</b>
Запас топлива, л .....	<b>3500</b>
Запас воды, л .....	<b>750</b>
Мощность двигателей, л.с. ....	<b>2 × 1000</b>
Полная скорость хода, уз .....	<b>31</b>
Кают .....	<b>3+1</b>
Спальных мест .....	<b>6+2</b>
Категория плавания СЕ .....	<b>«А»</b>



DREAM YACHTS

Эксклюзивный дистрибьютор  
«Monte Carlo Yachts S.p.A.» в России  
115054 Москва, ул.Дубининская, 57, стр.4  
Офис +7 (495) 925-8822  
Моб. +7 (985) 920-2187  
www.dream-yachts.ru

